



CURSO ADSUMUS PREPARATÓRIO PARA CONCURSOS

SUA APROVAÇÃO É A NOSSA MISSÃO!

www.cursoadsumus.com.br



Matriz: Rua Dr. Nunes, 1283 – Olaria – RJ.
Esquina com Av. Brasil, 9001, passarela 14 sentido Centro.
CEP 21.021-370
Tel: (21) 3885-0390 / WhatsApp: (21) 99852-8821
CNPJ – 10.680.120/0001-30

Filial: Av. 1º de Março, 125, Centro – RJ.
Próximo ao 1º Distrito Naval e a entrada do túnel 450.
CEP: 20.010-000
Cel / WhatsApp: (21) 97163-0662
CNPJ – 10.680.120/0002-11

4º SIMULADO QOAM – CAP / CPA 16 ABRIL 2023

Caro aluno,

1. O presente exercício é mais um evento do Curso **ADSUMUS**, que visa levar aos candidatos inscritos no concurso um elevado número de questões que, sem dúvida, serão de grande valia para os estudos, não só nesse momento, mas também nos dias que antecedem à prova.
2. São 50 questões envolvendo **o conteúdo abordado no edital de acordo com as aulas ministradas**, com interpretação de texto e uma **REDAÇÃO** de 20 a 30 linhas.
3. As questões foram elaboradas em diferentes graus de dificuldade que, por certo, exigirão dos participantes preparo, paciência e muita concentração.
4. Você está recebendo um caderno de questões, uma folha para redação e um cartão resposta.
5. Marque somente uma alternativa para cada questão.
6. Você terá 5 horas para realizar a prova. O gabarito será divulgado no site do Curso após o evento. **LEMBRAMOS QUE O MAIOR ADVERSÁRIO DOS CANDIDATOS NOS ÚLTIMOS CONCURSOS FOI O TEMPO. PORTANTO, SAIBA ADMINISTRÁ-LO.**
7. O cartão resposta e a redação, devidamente preenchidos com o número de inscrição e o Corpo a que pertence o Candidato, deverão ser entregues ao fiscal ou na secretaria ao ser anunciado o término do tempo.

BOA PROVA!

TURMAS 2023

QOA-AA-AFN:

NOVA TURMA

CENTRO: 2ª a 5ª feira, de 18h às 21h

OLARIA: 2ª a 5ª feira, de 18h às 21h e sábado, de 7h às 18h

ESPECIALIZAÇÃO CB FN:

NOVA TURMA

OLARIA: 2ª e 4ª ou 3ª e 5ª feira, de 18h às 21h

FORMAÇÃO DE SARGENTOS FN:

NOVA TURMA

OLARIA: 3ª, 4ª e 5ª, de 18h às 21h

EsSA:

NOVA TURMA

CENTRO: 2ª a 5ª feira, de 18h às 21h

RM2 (OFICIAL):

NOVA TURMA

CENTRO: SÁBADO, de 8h a 17h

CENTRO: SEMANA, de 2ª a 4ª feira, de 18h às 21h

RM2 (PRAÇA):

NOVA TURMA

CENTRO: SÁBADO, de 8h a 17h

CENTRO: SEMANA, de 2ª a 4ª feira, de 18h às 21h

EAM / SD-FN:

NOVA TURMA

CENTRO: 2ª a 5ª feira, de 18h às 21h

ATENDIMENTO DAS SECRETARIAS

OLARIA - de 2ª a 5ª feira, de 11h a 20h, e Sábado, de 7h a 16h.

CENTRO - de 2ª a 5ª feira, de 15h a 20h, e Sábado, de 8h a 16h.

Sobre a importância da ciência

Parece paradoxal que, no início deste milênio, durante o que chamamos com orgulho de “era da ciência”, tantos ainda acreditem em profecias de fim de mundo. Quem não se lembra do *bug* do milênio ou da enxurrada de absurdos ditos todos os dias sobre a previsão maia de fim de mundo no ano 2012?

Existe um cinismo cada vez maior com relação à ciência, um senso de que fomos traídos, de que promessas não foram cumpridas. Afinal, lutamos para curar doenças apenas para descobrir outras novas. Criamos tecnologias que pretendem simplificar nossas vidas, mas passamos cada vez mais tempo no trabalho. Pior ainda: tem sempre tanta coisa nova e tentadora no mercado que fica impossível acompanhar o passo da tecnologia.

Os mais jovens se comunicam de modo quase que incompreensível aos mais velhos, com *Facebook*, *Twitter* e textos em celulares. Podemos ir à Lua, mas a maior parte da população continua mal nutrida.

Consumimos o planeta com um apetite insaciável, criando uma devastação ecológica sem precedentes. Isso tudo graças à ciência? Ao menos, é assim que pensam os descontentes, mas não é nada disso.

Primeiro, a ciência não promete a redenção humana. Ela simplesmente se ocupa de compreender como funciona a natureza, ela é um corpo de conhecimento sobre o Universo e seus habitantes, vivos ou não, acumulado através de um processo constante de refinamento e testes conhecido como método científico.

A prática da ciência provê um modo de interagir com o mundo, expondo a essência criativa da natureza. Disso, aprendemos que a natureza é transformação, que a vida e a morte são parte de uma cadeia de criação e destruição perpetuada por todo o cosmo, dos átomos às estrelas e à vida. Nossa existência é parte desta transformação constante da matéria, onde todo elo é igualmente importante, do que é criado ao que é destruído.

A ciência pode não oferecer a salvação eterna, mas oferece a possibilidade de vivermos livres do medo irracional do desconhecido. Ao dar ao indivíduo a autonomia de pensar por si mesmo, ela oferece a liberdade da escolha informada. Ao transformar mistério em desafio, a ciência adiciona uma nova dimensão à vida, abrindo a porta para um novo tipo de espiritualidade, livre do dogmatismo das religiões organizadas.

A ciência não diz o que devemos fazer com o conhecimento que acumulamos. Essa decisão é nossa, em geral tomada pelos políticos que elegemos, ao menos numa sociedade democrática. A culpa dos usos mais nefastos da ciência deve ser dividida por toda a sociedade. Inclusive, mas não exclusivamente, pelos cientistas. Afinal, devemos culpar o inventor da pólvora pelas mortes por tiros e explosivos ao longo da história? Ou o inventor do microscópio pelas armas biológicas?

A ciência não contrariou nossas expectativas. Imagine um mundo sem antibióticos, TVs, aviões, carros. As pessoas vivendo no mato, sem os confortos tecnológicos modernos, caçando para comer. Quantos optariam por isso?

A culpa do que fazemos com o planeta é

nossa, não da ciência. Apenas uma sociedade versada na ciência pode escolher o seu destino responsabilmente. Nosso futuro depende disso.

Marcelo Gleiser é professor de física teórica no Dartmouth College (EUA).
(Fonte: www.ufrgs.br/blogdabc/sobre-importancia-da-ciencia/ (postado em 18/10/2010). Acesso em 5 de abril de 2020.)

QUESTÃO 01

Assinale a opção que apresenta o grupo de vocábulos acentuados graficamente pelo mesmo motivo:

- A) início – milênio – ciência
- B) insaciável – ecológica – através
- C) traídos – indivíduo – pólvora
- D) existência – provê – cônsul
- E) átomos – microscópio – destruído

QUESTÃO 02

Na frase “A culpa dos usos mais nefastos da ciência deve ser dividida por toda a sociedade”, a palavra sublinhada, dentro do contexto, significa

- A) recorrentes.
- B) elementares.
- C) auspiciosos.
- D) prejudiciais.
- E) faustos.

QUESTÃO 03

O verbo sublinhado no trecho “enxurrada de absurdos ditos” é

- A) defectivo.
- B) participípio.
- C) gerúndio.
- D) infinitivo.
- E) impessoal.

QUESTÃO 04

Depois de ler o texto, compreende-se que a importância da ciência está, principalmente, em poder

- A) escolher, enquanto sociedade, nosso destino de forma responsável.
- B) estabelecer as diferenças principais entre a ciência e o charlatanismo.
- C) explicar que a ciência não pode oferecer a salvação eterna, porque não prova a existência divina.
- D) abrir a porta para um novo tipo de espiritualidade.
- E) direcionar a conduta humana em relação ao conhecimento obtido.

QUESTÃO 05

Ao comentar sobre o cinismo, o autor faz menção a uma falta de compreensão geral em relação à ciência, que consiste, de acordo com o texto, em

- A) entender a ciência como uma espécie de religião, que faz promessas de cura e redenção.
- B) acreditar que a ciência deveria ter se ocupado das profecias de fim do mundo com o objetivo de evitar as consequências ali descritas.
- C) julgar a ciência pelo método científico por ela utilizado.
- D) reduzir a ciência a um número limitado de respostas que ela pode dar sobre a natureza.
- E) culpar os seres humanos pelos usos indevidos e desastrosos da ciência.

QUESTÃO 06

Foi chamado, então, o professor de Física Teórica Marcelo Gleiser.

Ao se transpor esse trecho para a voz passiva sintética, a forma verbal resultante será:

- A) Chamou-se.
- B) Chamaram-se.
- C) Chamavam.
- D) Chamaram.
- E) Fora chamado.

QUESTÃO 07

Leia:

- I. “**Certas** canções que ouço
Cabem tão dentro de mim” (Tunai/Milton Nascimento)
- II. “Mas de uma coisa fique **certa**, amor
A casa vai estar sempre aberta, amor” (Aciolly Neto)
- III. “Ora (dizeis) ouvir estrelas!
Certo perdeste o senso” (Olavo Bilac)
- IV. “Tentei demais e você não deixou
Me expulsou e me mandou sumir
Trocou o **certo** pelo duvidoso” (Gabriel Diniz)
- V. **Certo** sobre a **certa** dele no concurso.

Classifique morfologicamente os termos em destaque nos versos acima e assinale a alternativa com a sequência correta.

- A) substantivo – adjetivo – pronome – advérbio – verbo – adjetivo
- B) pronome – adjetivo – advérbio – substantivo – verbo – substantivo
- C) advérbio – pronome – adjetivo – substantivo – advérbio – adjetivo
- D) adjetivo – advérbio – substantivo – pronome – pronome – substantivo
- E) advérbio – pronome – advérbio – substantivo – pronome – adjetivo

QUESTÃO 08

Leia o texto *Senador flagrado com dinheiro na cueca*, de Duke:



(Duke. Senador flagrado com dinheiro na cueca. Domtotal.com. 15 out. 2020. Disponível em: <https://domtotal.com/charge/3086/2020/10/senador-flagrado-com-dinheiro-na-cueca/>. Acesso em: 19 out. 2020.)

Alguns gêneros textuais utilizam os recursos do desenho e do humor para tecer algum tipo de crítica a diversas situações do cotidiano.

Sobre o texto de Duke, analise as assertivas a seguir:

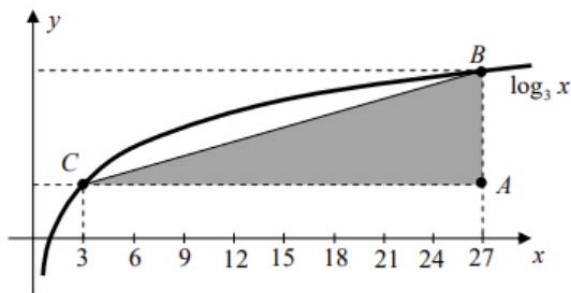
- I. O texto pertence ao gênero textual charge, porque apresenta uma crítica humorística a um acontecimento atual, de caráter político, no qual o senador Francisco de Assis Rodrigues, conhecido por Chico Rodrigues (DEM-RR), foi surpreendido pela Polícia Federal com R\$ 33 mil na cueca em operação para apurar desvios de verbas destinadas ao combate à pandemia da Covid-19.
- II. Duke critica a ineficiência da Polícia Federal brasileira, que não consegue apurar os crimes cometidos contra a União, sendo ridicularizada pelo evento apresentado no quadro, em que ressalta o menosprezo da personagem por receber o policial trajando apenas uma cueca, na qual escondia dinheiro proveniente de desvio de recursos públicos.
- III. O humor do texto está no trocadilho expresso pelo personagem de cuecas (representando Senador da República): “Nádegas a declarar!” – uma retomada irônica de “nada a declarar”, frase de efeito, comumente usada por quem deseja esconder informações que possam lhe comprometer e o inusitado do caso, em que o volume suspeito na região do “bumbum” chamou a atenção dos policiais.

Considerando as assertivas analisadas, assinale a única alternativa que apresenta o(s) item(ns) correto(s):

- A) I apenas.
- B) I e II apenas.
- C) I e III apenas.
- D) II e III apenas.
- E) II apenas.

QUESTÃO 09

Na figura abaixo a curva representa o gráfico da função $f(x) = \log_3 x$.



A área do triângulo ABC é igual a :

- A) 25 unidades de área.
- B) 24 unidades de área.
- C) 23 unidades de área.
- D) 21 unidades de área.
- E) 20 unidades de área.

QUESTÃO 10

Para criptografar uma sigla de três letras, um militar do setor de segurança da informação a representou como uma matriz 3x1 substituindo cada letra da sigla por números conforme o quadro a seguir.

A → 1	B → 2	C → 3	Ç → 4	D → 5	E → 6
F → 7	G → 8	H → 9	I → 10	J → 11	K → 12
L → 13	M → 14	N → 15	O → 16	P → 17	Q → 18
R → 19	S → 20	T → 21	U → 22	V → 23	W → 24
X → 25	Y → 26	Z → 27	Ã → 28	Ö → 29	É → 30

Em seguida multiplicou essa matriz pela matriz

$$A = \begin{bmatrix} 1 & 1 & 1 \\ 3 & 5 & 4 \\ 3 & 6 & 5 \end{bmatrix}, \text{ obtendo como resultado a matriz}$$

$$B = \begin{bmatrix} 21 \\ 98 \\ 116 \end{bmatrix}. \text{ Para descriptografar a sigla deve-se}$$

fazer o produto da matriz B pela matriz inversa de A.

Então a sigla originalmente era:

- A) EMA
- B) DPM
- C) CAP
- D) CPA
- E) CFN

QUESTÃO 11

Considere o sistema linear $\begin{cases} kx - y + z = 3 \\ x + ky + z = k \\ x + y + kz = 1 \end{cases}$ de

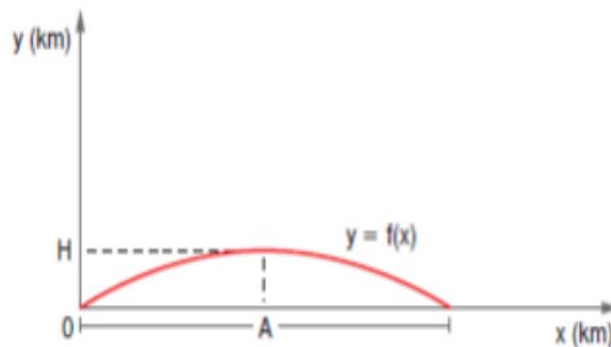
incógnitas x, y e z. Sendo k um parâmetro real, então:

- A) O sistema será impossível de $k = -1$ ou $k = 1$.
- B) O sistema será determinado se $k = 1$.
- C) O sistema será impossível se $k = 0$ ou $k = -1$.
- D) O sistema será indeterminado se $k = 0$ ou $k = -1$.
- E) O sistema será determinado se $k = 0$ ou $k = -1$.

QUESTÃO 12

O gráfico da função $f(x) = -\frac{x^2}{200} + \frac{x}{5}$, representado na figura abaixo, descreve a trajetória de um projétil lançado a partir da origem.

Sabendo-se que x e y são dados em quilômetros, a



altura máxima H e o alcance A do projétil são, respectivamente:

- A) 2 km e 40 km.
- B) 40 km e 2 km.
- C) 10 km e 2 km.
- D) 2 km e 20 km.
- E) 20 km e 10 km.

QUESTÃO 13

Se $7^x = 81$ e $9^y = 7$, então o valor de $\log_8 x \cdot y$ é:

- A) 3/2
- B) 1/3
- C) 2
- D) 3
- E) 3/4

QUESTÃO 14

O polinômio $P(x) = x^4 - 5x^2 + 3x^2 + 5x - 4$ tem o número 1 como raiz dupla. O valor absoluto da diferença entre as outras raízes é igual a:

- A) 1
- B) 2
- C) 3
- D) 4
- E) 5

QUESTÃO 15

Seja a função f de $\mathbb{R} - \{-2\}$ em $\mathbb{R} - \{4\}$ definida por $f(x) = \frac{4x-3}{x+2}$. Qual é o valor do domínio de f^{-1} com imagem 5?

- A) $2/7$
- B) $3/5$
- C) $17/7$
- D) $13/5$
- E) $11/3$

QUESTÃO 16

Leia o texto abaixo.

"[...] A análise econômica limita-se a expor friamente a realidade. Sabemos que o desenvolvimento de que tanto nos orgulhamos, ocorrido nos últimos decênios, em nada modificou as condições de vida de três quartas partes da população do país. Sua característica principal tem sido uma crescente concentração social e geográfica da renda." (Celso Furtado. A pré-revolução brasileira. SP; Moderna, 2007 p.14.)

Ainda que a fala do autor esboce uma realidade vivenciada pela evolução social, espacial e industrial brasileira, também é fato que, na atualidade, mudanças estão ocorrendo nesse sentido. Sendo assim, é correto afirmar que essa evolução:

- A) nos séculos XVIII e XIX, possibilitou que o Brasil reduzisse a sua dependência aos interesses da metrópole, o que não só eliminou barreiras ao nosso desenvolvimento industrial, mas também gerou forte concentração da renda no país.
- B) somente a partir dos anos 1930, com a ascensão de Getúlio Vargas ao poder e os incentivos dados à imigração por seu governo, permitiu que o país tivesse condições de promover a criação de um mercado consumidor capaz de impulsionar a industrialização nacional.
- C) nos anos 1980, impulsionou o crescimento industrial nacional, aproveitando-se dos juros baixos no mercado externo, estimulou o revigoramento das indústrias de base no Centro-Sul, atraindo grandes contingentes populacionais para essa área.
- D) somente no século XXI, em função do desenvolvimento dos transportes, da comunicação e de informática, possibilitou a transferência das sedes administrativas das grandes empresas para as pequenas e médias cidades do interior do país.
- E) entre a segunda metade dos anos 1950 e início dos anos 1960, vivenciou grande aporte de recursos financeiros aos setores energéticos e de transportes, o que contribuiu para o adensamento populacional e industrial na região Sudeste.

QUESTÃO 17

Assinale a alternativa INCORRETA, sobre a industrialização.

- A) A industrialização se caracteriza pela produção em larga escala, localizada em estabelecimentos fabris, com uso de maquinaria e grande quantidade de mão de obra, com o objetivo de atingir um mercado consumidor.
- B) A industrialização é um processo, nesse sentido se relacionam as etapas anteriores de produção, como nas manufaturas dos séculos XV, XVI e XVII, nas quais já era possível notar algumas das características da industrialização.
- C) Nunca houve na história um tipo de sociedade industrial que não fosse nomeada e produtivamente capitalista, ou seja, não há indústria em uma sociedade que não seja capitalista.
- D) A Inglaterra é considerada uma das nações pioneiras no processo de industrialização.
- E) O conceito de industrialização implica uma série de elementos específicos, como: as descobertas científicas e seu emprego nas atividades produtivas; uma combinação entre as atividades de produção e de consumo; o mercado; o contrato; a moeda como instituições que norteiam a troca entre produtores e consumidores etc.

QUESTÃO 18

O que acontece quando a gente se vê duplicado na televisão? (...) Aprendemos não só durante os anos de formação, mas também na prática a lidar com nós mesmos com esse "eu" duplo. E, mais tarde, (...) em 1974, ainda detido para averiguação na penitenciária de Colônia-Ossendorf, quando me foi atendida, sem problemas, a solicitação de um aparelho de televisão na cela, apenas durante o período da Copa do Mundo, os acontecimentos na tela me dividiram em vários sentidos. Não quando os poloneses jogaram uma partida fantástica sob uma chuva torrencial, não quando a partida contra a Austrália foi vitoriosa e houve um empate contra o Chile, aconteceu quando a Alemanha jogou contra a Alemanha. Torcer para quem? Eu ou eu torci para quem? Para que lado vibrar? Qual Alemanha venceu?

Gunter Grass. Meu século. Rio de Janeiro: Record, 2000, p. 237. Adaptado.

O trecho acima, extraído de uma obra literária, alude a um acontecimento diretamente relacionado

- A) à Guerra Fria e à divisão política da Alemanha em duas partes, a "ocidental" e a "oriental".
- B) à política nazista de fomento aos esportes considerados "arianos" na Alemanha.
- C) ao aumento da criminalidade na Alemanha, com o fim da Segunda Guerra Mundial.
- D) ao recente aumento da população de imigrantes na Alemanha e reforço de sentimentos xenófobos.
- E) ao caráter despolitizado dos esportes em um contexto de capitalismo globalizado.

QUESTÃO 19

“Desde o início da década de 1980, a China tem sido a economia que mais cresce no mundo, a uma taxa média de 10% ao ano [...]. Como consequência desse impressionante crescimento, entre 1980 e 2010 o PIB chinês aumentou 2.810% e se tornou o segundo maior do planeta.”

SENE, Eustáquio & MOREIRA, J.C. - Geografia Geral e do Brasil: Espaço Geográfico e Globalização (2). 2ª ed. São Paulo: Moderna, 2012, p. 199.

Dentre os fatores associados a esse avanço econômico podem-se destacar:

- I. a presença de enormes reservas de minérios e combustíveis fósseis no subsolo chinês que concede ao País autossuficiência em termos de matéria-prima e fontes de energia e o caracteriza como grande exportador mundial de petróleo.
- II. o modelo de economia planificada que, promovendo crescimento econômico com equilibrada distribuição de renda, amplia o mercado consumidor interno chinês, um dos mais gigantescos do mundo, e elimina as desigualdades sociais.
- III. a liberalização econômica e os baixos custos da mão de obra, principal fator de competitividade da indústria chinesa, têm sido fundamentais para o crescimento econômico do País.
- IV. o esforço chinês em atrair indústrias intensivas em capital para as chamadas zonas de desenvolvimento econômico e tecnológico, fazendo com que nas últimas décadas o País esteja entre os maiores receptores de investimentos produtivos do mundo.

Assinale a alternativa em que todas as afirmativas estão corretas.

- A) I e II.
- B) I e III.
- C) I e IV.
- D) II e III.
- E) III e IV.

QUESTÃO 20

Coreia do Sul, Taiwan, Hong Kong e Cingapura ficaram conhecidos na década de 1980 como Tigres Asiáticos. Nesse período, esses países apresentavam como característica comum

- A) a concessão de incentivos às exportações de produtos primários, caracterizada como auxílio aos países pobres em recursos naturais.
- B) o intenso investimento em infraestruturas, adotado por permitir o transporte de insumos energéticos aos países subdesenvolvidos da região.
- C) o rápido processo de industrialização, favorecido pelos mecanismos da Guerra Fria para fazer frente ao avanço sino-soviético.
- D) a criação de medidas protecionistas, estratégia adotada para reforçar seus modelos econômicos baseados na substituição de importações.
- E) a política de valorização cambial, conciliada ao processo de abertura econômica ainda que sob ditaduras.

QUESTÃO 21

Os “velhos tigres asiáticos”, entre os quais se destaca a Coreia do Sul, apresentaram uma situação bastante original: de simples montadores para exportação passaram a desenvolver tecnologia e, hoje, destacam-se como áreas de industrialização avançada. Pode-se apontar como um dos fatores responsáveis por essa transformação

- A) as abundantes jazidas de minérios e combustíveis fósseis.
- B) os investimentos maciços em educação e em pesquisas tecnológicas.
- C) a presença de sindicatos fortes e combativos.
- D) o forte crescimento vegetativo que criou um grande mercado consumidor.
- E) a presença de Estados democráticos que exaltam a participação popular.

QUESTÃO 22

As duas grandes marcas do século XX foram as guerras mundiais e o socialismo, ocasiões que geraram um terceiro grande fenômeno: a Guerra Fria, em que a moldura de uma ordem mundial bipolar se baseava na rivalidade entre os EUA e a União Soviética. Analise as proposições seguintes sobre as grandes transformações do século XX:

- I. A partir de 1945, o mundo esteve dividido, predominantemente, em blocos de países sob influência dos EUA e da União Soviética, que entraram em confronto de forma direta, o que levou o mundo a temer o deflagrar de uma guerra nuclear iminente.
- II. O Plano Marshall representou a resposta americana à crise europeia ocidental, nos anos 1940 pós guerra, e não teve relação com a política de contenção a URSS.
- III. O zênite da Guerra Fria aconteceu no momento em que duas graves crises colocaram à prova a resolução das duas superpotências e comprovaram o perigo de uma guerra total. Trata-se da crise de Berlim, em 1961, e a crise dos mísseis em Cuba, em 1962.
- IV. Por consequência do fim da Guerra Fria e da queda o muro de Berlim, o socialismo definitivamente deixou de existir e de orientar a política de diversos países.
- V. Pode-se concluir que, para o quadro histórico do final do século XX e início deste século, tanto o socialismo quanto o capitalismo conseguiram consolidar diretrizes para os graves problemas socioeconômicos e políticos que afligem a humanidade.

Após a análise das proposições, assinale a alternativa verdadeira:

- A) Apenas o item III é correto.
- B) Os itens II e III estão errados.
- C) Apenas o item V é correto.
- D) Os itens I, II e III estão corretos.
- E) Os itens II e III estão corretos.

QUESTÃO 23**O Poder do FMI**

O voto do representante dos Estados Unidos na diretoria executiva do FMI vale 16,79% dos votos totais. Japão, Alemanha, Grã-Bretanha e França ocupam as posições seguintes: somados, seus votos equivalem a 21,62% do total. A China ingressou na instituição com direito de voto equivalente a 3,66% do total, mais que o da Rússia, que vale 2,7% do total. O voto do Brasil vale 1,38% do total.

MAGNOLI, D. Geografia para o Ensino Médio. São Paulo: Atual, 2008. p.383-385

De acordo com o texto, podemos afirmar que a ordem de poder nas tomadas de decisões pelo FMI:

- A) respeita as relações históricas de poder, o que enuncia o seu caráter eminentemente democrático.
- B) resulta, basicamente, de um consenso entre os seus membros fundadores, aqueles citados no texto.
- C) obedece à ordem econômica internacional, uma vez que o peso dos votos é distribuído conforme o poderio econômico de cada nação.
- D) é resultante da relevância militar de cada país no contexto político mundial.
- E) é calcada na atribuição de força àquelas nações cuja dívida externa é mais elevada.

QUESTÃO 24

Abaixo temos o mapa do entorno do Mar Egeu, incluindo a ilha de Creta, hoje parte do território pertencente à Grécia.



Na Antiguidade, devido às características geográficas do território e a fragmentação do povo grego, a Ilha de Creta foi conhecida como

- A) Líder da Liga de Delos em proteção à Grécia.
- B) Primeira Talassocracia da História.
- C) Guardiã do Bósforo.
- D) Panteão de Guarda do Mar.
- E) Líder da Primeira Diáspora Grega.

QUESTÃO 25

Durante as campanhas militares ocidentais por ocasião da Primeira Guerra Mundial (1914-1918), tivemos como líder da formação do Bloco denominado de Tríplice Entente a Inglaterra, nação hegemônica nos mares até aquele momento. A hegemonia britânica teve início nos mares em qual evento abaixo relacionado?

- A) Com fim das Guerras Napoleônicas, pois a ação conjunta das Marinhas britânica e portuguesa, enfrentando as frotas combinadas das Marinhas francesa e espanhola, deu à Inglaterra a vitória nos mares e o início da era denominada de “Pax Britânica”.
- B) Com formação de suas Marinhas de comércio e guerra, criadas respectivamente pelos monarcas Henrique VII e VIII. Elizabeth I, filha de Henrique VIII, levou a Royal Navy ao ápice do poder marítimo mundial.
- C) Após a edição do Ato de Navegação de Oliver Cromwell e das Fighting Instructions de Charles II, que, na transição da primeira para a segunda metade do século XVIII deram à Grã-Bretanha o poder naval sobre os mares.
- D) Com a Guerra de Sucessão do Trono Espanhol, pois devido ao Tratado de Methuen e do Tratado de Utrecht, assinados respectivamente no início e no fim daquela Guerra, a Inglaterra deu início a era denominada de “Segunda Guerra dos Cem Anos”, disputando as linhas de comércio nos mares com a França.
- E) A partir da formação das colônias inglesas na América do Norte. Apesar da Independência daquelas colônias, obtida em 1783, a possibilidade de manutenção contínua das relações de comércio entre a Metrópole e as colônias deu a segurança necessária para a Inglaterra obter as matérias primas necessárias para a Revolução Industrial.

QUESTÃO 26

A conquista de Constantinopla pelos turcos em 29 de maio de 1453, seguida pouco depois da Ásia Menor e da Península dos Bálcãs, acarretou a supressão do tráfego marítimo-comercial que as cidades marítimas da Itália mantinham com os portos do Bósforo, do mar Negro e do Cáspio. As especiarias orientais tornaram-se mais caras e, portanto, mais raras, levando a Europa a buscar alternativas para a manutenção das linhas regulares de comércio. A Europa teve em Portugal a primazia deste processo, sendo correto afirmar que

- A) com o apoio português, as cidades marítimas italianas de Gênova e Veneza puderam superar os entraves criados pelos povos árabes no Mediterrâneo.
- B) os desenvolvimentos náuticos providos pela chamada Escola de Sagres, partilhados entre as nações cristãs, incluindo-se as italianas, permitiram as navegações mais arrojadas feitas por genoveses como Cristóvão Colombo.
- C) os descobrimentos portugueses no Atlântico deslocaram as correntes mercantis que cruzavam o Mediterrâneo da Ásia para a Europa.
- D) os instrumentos náuticos existentes à época das Grandes Navegações, como o Astrolábio e a Bússola, ambos de fabricação portuguesa, permitiram aos europeus superarem os entraves de comércio criados pelos povos islâmicos.
- E) o grande sucesso obtido pela Europa na busca de alternativas comerciais foi alcançado a partir da junção de interesses entre Portugal e Espanha. A proximidade geográfica e linguística facilitou o entendimento entre as nações ibéricas, sendo celebrados os acordos de Alcáçovas-Toledo e de Tordesilhas na partilha das áreas de navegação.

QUESTÃO 27

A Guerra Civil Americana, ou Guerra de Secessão, foi um conflito armado travado entre os estados do Sul e do Norte dos Estados Unidos. O conflito começou em 12 de abril de 1861 e só teve fim em 22 de junho de 1865. A guerra aconteceu após o clima de tensão gerado pelas eleições de 1860, que elegeram o presidente Abraham Lincoln – representante do Norte. Este triste capítulo da História americana está marcado por diversos avanços tecnológicos, fruto das revoluções industriais, e de conflitos sociais sobre o emprego da mão de obra escrava, sendo INCORRETO afirmar sobre aquele evento que

- com o fim das Guerras Napoleônicas em 1815, as Marinha Mercante e de Guerra americanas voltaram à senda do progresso. Na Nova Inglaterra, a construção naval atingiu elevados índices de perfeição, e de suas carreiras saíram os famosos *Clippers*, poderosos navios a velas e que foram fundamentais na vitória do Norte na Batalha de Hampton Roads.
- os estados na região Norte concentraram-se no desenvolvimento da indústria e, para tanto, necessitavam de mão de obra livre e assalariada que operasse o trabalho dentro das fábricas. A formação do operariado e da burguesia industrial no Norte produziu também uma forma específica de se encarar a atividade política e os direitos civis na América do Norte.
- durante a Guerra Civil Americana, foram desenvolvidos vários aparatos bélicos que tiveram importância até mesmo fora dos Estados Unidos da América, como um equipamento submersível desenvolvido pelos estados do Sul e que foi batizado de *Hunley*.
- devido aos eventos bélicos terem ocorrido fora das bases logísticas dos Estados americanos envolvidos na Guerra e principalmente em ambiente fluvial, foi optado pelo emprego de navios encouraçados movidos a vapor, principalmente devido à grande capacidade de defesa e a facilidade de manobra desses tipos de navio.
- os estados do Sul tiveram um desenvolvimento agrário baseado na grande propriedade e no modelo da *plantation*, isto é, grandes propriedades rurais que praticavam a monocultura como a do algodão. O modelo da *plantation* valia-se da mão de obra escrava negra, já que, além de não ter o custo do trabalho assalariado, o tráfico transatlântico de escravos também gerava bastante lucro.

QUESTÃO 28

Abaixo, temos uma gravura retratando a produção de açúcar no Brasil.



A partir do início da colonização brasileira, com a expedição de Martim Afonso de Sousa, foram tomadas várias medidas de incentivo à construção de engenhos e os primitivos modelos empregados pelos portugueses nos arquipélagos próximos à Costa da África foram substituídos por engenhos de água, por almanjarras e trapiches puxados por animais no Brasil. A produção açucareira colonial brasileira foi parcialmente interrompida a partir de qual evento abaixo relacionado?

- Com a chegada dos franceses em 1555, e a montagem da França Antártica naquele ano.
- Com a tomada feita pelos ingleses da cidade de Salvador-BA, em 1624.
- Com a expulsão dos espanhóis do Maranhão, em 1615, por Jerônimo de Albuquerque.
- Com a expulsão em 1654 dos holandeses, que tinham como base a província de Pernambuco.
- Com o desmanche dos aldeamentos criados por ingleses e outros ao longo das margens do rio Amazonas.

QUESTÃO 29

Abaixo, temos a imagem satélite do Estuário dos Rios Paraná e Uruguai, da totalidade do Rio da Prata e destacam-se algumas importantes cidades da Argentina e do Uruguai, como suas respectivas capitais Buenos Aires e Montevidéu.



Esta região destacada na imagem foi palco de disputas constantes entre portugueses e espanhóis durante o período colonial sulamericano, e de brasileiros, argentinos, uruguaios e paraguaios, como uma herança colonial durante a formação e consolidação desses Estados, a partir de seus processos de Independência. Marque abaixo a opção correta sobre um conflito platino que tenha envolvido esta região.

- A) A Coroa portuguesa, interessada em estender seus domínios até o estuário do Prata e a continuar captando a prata peruana do porto de Buenos Aires, fundou uma colônia fortificada, denominada Colônia do Sacramento, na margem direita do Rio da Prata em 1680, levando ao Tratado de Lisboa de 1681.
- B) Durante o conflito que ficou conhecido como Guerra de Sucessão de Espanha, seus reflexos foram estendidos para o continente americano, levando aos espanhóis de Buenos Aires a invadir a Colônia do Sacramento, território português. O Tratado de Utrecht – celebrado em 1715 entre Portugal e Espanha – legitimou a presença espanhola na região do Prata.
- C) Os conflitos de independência das colônias espanholas levou D. João VI, em 1816, a determinar a ocupação portuguesa de Montevidéu. Para tal, D. João trouxe tropas de Portugal e os embarcou na esquadra liderada pelo Chefe-de-Divisão Rodrigo José Ferreira Lobo, que os desembarcou em Maldonado naquele ano.
- D) Durante o conflito denominado Guerra contra Oribe e Rosas, o gabinete imperial brasileiro determinou a ofensiva naval: uma Força sob o comando do Chefe-de-Esquadra John Pascoe Grenfell na fragata Constituição cercou e bombardeou os portos de Montevidéu e Buenos Aires.
- E) A Guerra Cisplatina, ocorrida nas águas do Rio da Prata, mais uma herança colonial ibérica, colocou as forças da Triplíce Aliança contra as forças navais argentinas que apoiavam a Independência do Uruguai, alcançada em abril de 1828.

QUESTÃO 30

Com a morte em 1642 do Primeiro Ministro francês Armand-Jean du Plessis, Cardeal e Duque de Richelieu, a França caiu em depressão política e econômica até a subida ao ministério de Jean-Baptiste Colbert em 1661. Colbert foi responsável por um período de grande prosperidade e de novo poderio, consequência de sua hábil política econômica, até sua morte em 1683. Ele foi responsável pelo apogeu mercantilista francês. Suas principais leis foram as Ordenanças do Comércio, em 1673, e Marítimas, de 1681. Durante seu governo, a França teve que enfrentar qual guerra abaixo descrita?

- A) A Guerra de Independência da Dinamarca, quando Oslo, cercada pelas tropas espanholas foi defendida pela Armada criada por Colbert.
- B) A Terceira Guerra Anglo-holandesa, quando a França se aliou à Inglaterra e entrou em luta contra a Holanda, no entanto, a Inglaterra se retirou da Guerra um ano e meio após a Aliança.
- C) A Guerra dos Trinta Anos, que, envolvendo católicos e protestantes, levou as Marinha da França (católica) entrar em combate com a Marinha da Dinamarca (protestante), levando a chamada Batalha dos Quatro Dias.
- D) A Guerra de Independência dos Estados Unidos da América, sendo a Marinha francesa de Colbert responsável pela luta nos mares até a vitória contra a Inglaterra. A vitória foi responsável pela formação dos chamados Direitos Humanos pregados pela França.
- E) A Guerra das Ilhas Maurício, contribuindo para a libertação das Filipinas do assédio oriental promovido pela China. A China estava nesta Guerra por intermédio inglês.

QUESTÃO 31

Assinale a única alternativa correta com relação ao Cerimonial da Marinha.

- A) É privativo do Presidente da República conceder, em casos excepcionais, como reconhecimento a relevantes serviços prestados à Marinha e ao País, honras de posto acima, aos militares.
- B) As disposições do Cerimonial aplicam-se aos navios-museu, no que for praticável e quando as circunstâncias o indicarem por serem navios incorporados à Armada.
- C) As disposições do Cerimonial referentes às OM de terra aplicam-se às unidades aéreas e de fuzileiros navais, aos respectivos Comandos de Força e às instalações terrestres da Esquadra e Forças Navais, exceto quando determinado em contrário.
- D) Na primeira oportunidade após a posse, todos os Titulares de OM deverão se apresentar às autoridades às quais estiverem diretamente subordinados.
- E) Nas OM, a critério do comandante, são cancelados os toques, exórdios e hinos previstos ao longo do Cerimonial, para ser executado somente os toques de apito.

QUESTÃO 32

Analisar as alternativas a baixo e a seguir assinale a alternativa correta.

- I. () A embarcação miúda da MB colocada à disposição de Almirante Ihe é apresentada por militar designado para tal.
 - II. () Ao embarcar em uma embarcação miúda um Almirante ou do Titular da OM a que pertença à embarcação, o patrão e a respectiva guarnição levantam-se e fazem a continência individual, seguindo idêntico procedimento as demais pessoas nela presentes.
 - III. () A continência individual poderá ser dispensada quando mais antigo ou mais moderno estiverem em faina ou serviço que não possam ser interrompidos.
 - IV. () A continência individual não é executada pelo militar que estiver integrando formatura comandada.
 - V. () O militar mesmo em formatura executa a continência individual à Bandeira Nacional e ao Hino nacional.
- A) F-V-V-F-F
 - B) V-V-V-F-V
 - C) F-V-V-V-F
 - D) V-V-F-F-V
 - E) F-V-V-V-V

QUESTÃO 33

Assinale a única alternativa incorreta com referência ao Cerimonial da Marinha.

- A) Em corredores estreitos ou escadas, em que não seja possível militares caminharem lado a lado, a dianteira do grupo é tomada pelo mais antigo, salvo no caso de visitas, quando o anfitrião segue à frente.
- B) As honras de portaló são prestadas junto à escada do portaló ou prancha do navio ou no local para tal designado nas OM de terra.
- C) São denominadas honras de portaló a continência da guarda, "boys" e toques de corneta e apito, devidas na recepção ou despedida à autoridade.
- D) As autoridades de qualquer precedência, que entrarem ou saírem de OM da MB no período entre o toque de silêncio e o hasteamento da Bandeira Nacional no dia seguinte, são recebidas ou despedidas pelo oficial de serviço ou por quem o estiver substituindo, conforme dispuser a organização da OM.
- E) Os oficiais, mesmo armados ou em formatura, fazem a continência individual durante as honras de portaló ou em outras circunstâncias em que a continência com a espada for regulamentar.

QUESTÃO 34

Assinale a única alternativa correta com referência ao Cerimonial da Marinha.

Honras às autoridades que chegam por meios aéreos.

- A) Honras nos navios, um oficial designado acompanha a autoridade entre a aeronave e o local onde são prestadas as honras.
- B) Honras nos navios-aeródromo, são prestadas de forma e em local que não afetem a segurança de aviação, podendo a autoridade anfitriã, dependendo da situação, dispensar das honras a salva, a guarda e a banda, mantendo sempre os "boys" e o toque de apito.
- C) Honras em OM de terra, são prestadas de forma e em local que não afetem a segurança de aviação, podendo a autoridade anfitriã, dependendo da situação, dispensar das honras a salva, a guarda e a banda, mantendo sempre os "boys" e o toque de apito.
- D) Honras nos navios-aeródromo, um oficial designado acompanha a autoridade entre a aeronave e o local onde são prestadas as honras.
- E) Honras nos navios-aeródromo, são prestadas de forma e em local que não afetem a segurança de aviação, podendo a autoridade visitante, dependendo da situação, dispensar das honras a salva, a guarda e a banda, mantendo sempre os "boys" e o toque de apito.

QUESTÃO 35

Referente ao Cerimonial assinale a alternativa correta.

- A) Nos navios capitânicas, no curso ordinário do serviço, os cerimoniais de recepção e despedida relativos à Força são conduzidos pelo Capitão de Bandeira.
- B) Nos navios capitânicas, ao Capitão de Bandeira não cabe prestar honras ao comandante da Força.
- C) Cabe ao Mestre do navio somente a execução dos toques de apito referentes às honras de portaló devidas ao Comandante do navio e comandante da Força, e ao Contramestre de Serviço nos demais casos.
- D) Quando couber ao Oficial de Serviço prestar as honras, ele fica voltado para o portaló tendo os "boys" e o contramestre formados entre a sua posição e o portaló.
- E) Nas honras de portaló, o oficial de serviço, na presença do Comandante, Diretor ou oficial a quem caiba prestar as honras ocupa posição a sua direita, afastado de um passo, se for navio atracado por boreste, estando a escada voltada para vante.

QUESTÃO 36

Referente ao Cerimonial assinale a alternativa incorreta.

Os navios mantêm hasteada a Bandeira Nacional, entre o pôr do sol e 8h, nas seguintes situações especiais:

- A) Quando avistado o Estandarte Presidencial ou de Chefe de Estado ou de Governo estrangeiro.
- B) Quando a bordo o Governador da Unidade da Federação a que pertencer o porto em que se encontrar o navio.
- C) No porto, durante a entrada ou saída de navio da MB ou de Marinha de Guerra estrangeira, ou se esses hastearem suas bandeiras.
- D) Durante o cruzamento, no mar, com outro navio, ou na passagem próxima de farol ou estação semafórica com guarnição.
- E) À meia adriça, até às 23h59 do último dia estabelecido, nos casos de luto nacional, no Dia dos Mortos (Finados) e, nos navios abrangidos pelo ato administrativo, nos dias de luto municipal e estadual.

QUESTÃO 37

Referente ao Cerimonial assinale a alternativa incorreta.

As embarcações miúdas mantêm a Bandeira Nacional hasteada, entre o pôr do sol e 8h, enquanto:

- A) Em águas estrangeiras ou limítrofes internacionais, de dia ou de noite
- B) Os navios mantiverem o embandeiramento içado, nos dias de gala.
- C) Conduzir o Presidente da República; Chefe de Estado ou de Governo estrangeiro; membros do Congresso Nacional, do Supremo Tribunal Federal ou do Superior Tribunal Militar; Ministro de Estado; Comandante da Marinha; Comandante do Exército; Comandante da Aeronáutica; Chefe do Estado-Maior Conjunto das Forças Armadas; Governadores de Estados; e o Almirantado.
- D) Para os casos previstos para hasteamento à meia adriça, seguirá os procedimentos adotados pelo navio-mãe; e for assim determinado pela autoridade competente.
- E) Dirigir-se a navio estrangeiro ou nele permanecer atracada

QUESTÃO 38

Referente ao Cerimonial assinale a alternativa correta.

- A) Aos oficiais superiores cabem as seguintes honras: guarda fúnebre, com o efetivo de uma companhia, nas proximidades da sepultura, o qual realiza as descargas de fuzilaria; e comissão de representação designada pelo Comandante de Distrito Naval, em cuja área de jurisdição se situa a necrópole, chefiada por oficial superior.
- B) Aos cabos, soldados e marinheiros cabem as seguintes horas: Comissão de representação designada pelo Comandante de Distrito Naval, em cuja área de jurisdição se situa a necrópole, chefiada por suboficial ou sargento.
- C) As honras fúnebres não são prestadas, mas transferidas, se possível, para outra ocasião no caso de perturbação da ordem pública
- D) Por ocasião de falecimento de Oficial Superior Comandante de Força, são prestadas, pelos navios e unidades subordinados, no que couber, as honras fúnebres estabelecidas para Almirantes.
- E) As honras fúnebres podem ser dispensadas, a critério da autoridade competente nos dias de grande gala do país estrangeiro, em cujo porto se encontrar navio da MB.

QUESTÃO 39

Referente ao Cerimonial assinale a alternativa correta.

Aos civis agraciados com a insígnia da Ordem do Mérito Naval cabem honras conforme a seguinte correspondência, salvo se, em razão do cargo que ocupam, tiverem direito a outras honras:

- A) Grande-oficial - Almirante de Esquadra
- B) Grã-cruz - Vice-Almirante
- C) Comendador - Contra-Almirante
- D) Cavaleiro - Oficial Superior
- E) Oficial - Oficial Intermediário

QUESTÃO 40

Referente ao Cerimonial assinale a alternativa incorreta.

A transmissão de cargo de Almirantes Comandantes de Força a bordo de navio obedece ao seguinte:

- A) As tripulações dos demais navios da Força guarnecem formatura geral, em seus respectivos navios.
- B) Os Comandantes das OM subordinadas formam junto ao local das honras, no capitânia.
- C) É realizada a cerimônia de posse.
- D) A tripulação do capitânia guarnece postos de continência.
- E) Ao se retirar de bordo o oficial que transmitiu o cargo, são prestadas, pelo novo Titular, honras como na apresentação, após retirarem-se de bordo as autoridades superiores.

QUESTÃO 41

A respeito da oitiva no Inquérito Policial Militar, é possível afirmar:

- A) após a qualificação e o compromisso de dizer a verdade, o ofendido será ouvido e, encerrada a oitiva, será lavrado o "Termo de Inquirição"
- B) o "Termo de Inquirição" é o resultado da oitiva do indiciado, que poderá recusar-se a assiná-lo. Nesse caso, duas testemunhas que acompanharam a oitiva assinarão o Termo
- C) após a qualificação, a testemunha será ouvida e, encerrada a oitiva, deverá obrigatoriamente assinar o "Termo de Inquirição"
- D) da oitiva da testemunha resultará a lavratura do "Termo de Inquirição" e, caso passe à condição de indiciada durante a oitiva, o termo deverá ser encerrado e será aberto em seguida o "Termo de Interrogatório"
- E) após a qualificação, o indiciado será ouvido e, em caso de confissão, serão dispensadas outras diligências, as quais sirvam para elucidar os fatos

QUESTÃO 42

Após a remessa do Relatório do Encarregado da Sindicância, a seguinte providência deverá ser tomada:

- A) a autoridade de mandou instaurar a Sindicância, concluindo tratar-se de ato demeritório praticado por militar não estabilizado, solicitará a instauração do correspondente Conselho de Disciplina ou de Justificação
- B) caso a autoridade julgue os dados apurados insuficientes para fundamentar sua decisão final, deverá restituir os autos ao Encarregado, concedendo novo prazo para a conclusão do processo
- C) concluída a Sindicância e proferida a "Solução", serão os autos arquivados na OM, por 5 anos e, após esse prazo, remetidos à DPHDM para arquivo
- D) a "Solução" será exarada pela autoridade nomeante no prazo máximo de 10 dias após a conclusão do processo
- E) no caso de a apuração resultar em contravenção disciplinar, a autoridade nomeante providenciará a punição do militar com base no relatório da Sindicância

QUESTÃO 43

Sobre os procedimentos e prazos do Inquérito Policial Militar, é importante observar:

- A) o Encarregado poderá determinar a prisão de indiciado em crime propriamente militar e a solução será apresentada dentro do prazo de 20 dias após efetuada a prisão
- B) o Encarregado poderá determinar buscas domiciliares e o processo administrativo deverá ser concluído em até 40 dias, em caso de não haver prisão de indiciado
- C) o Encarregado poderá efetuar prisão de militar da reserva que tenha cometido crime propriamente militar e o procedimento administrativo terá prazo mínimo de 20 dias, caso haja prisão de indiciado
- D) o Encarregado poderá efetuar apreensão de bens, após autorização judicial e o processo administrativo deverá ser encerrado em até 30 dias, caso no 10º dia tenha determinado a prisão do indiciado por crime impropriamente militar
- E) o Encarregado poderá determinar a realização de exame de corpo de delito e deverá ser apresentada a solução do processo administrativo em até 10 dias após a entrega do relatório

QUESTÃO 44

É possível afirmar sobre a estrutura básica do Poder Judiciário:

- A) em caso de discordância com a decisão do Superior Tribunal Militar, é possível ingressar com recurso, Ordinário ou Especial, no Superior Tribunal de Justiça
- B) o Superior Tribunal Militar é órgão de 2º Grau de Jurisdição, federal e pertencente à Justiça Comum, em razão da matéria
- C) apurar crimes militares, bem como os que, por lei especial, estão sujeitos à jurisdição militar, e sua autoria, é atribuição da Polícia Judiciária Militar
- D) são componentes da Justiça Especial: a Justiça Militar, a Justiça Eleitoral e a Justiça do Trabalho
- E) o exercício das atribuições da Polícia Judiciária Militar pressupõe várias atividades atinentes à segurança pública, exercidas para a preservação da ordem pública e da incolumidade das pessoas e do patrimônio

QUESTÃO 45

Após a remessa do Relatório do Encarregado da Sindicância, a seguinte providência deverá ser tomada:

- A) a autoridade de mandou instaurar a Sindicância, concluindo tratar-se de ato demeritório praticado por militar não estabilizado, solicitará a instauração do correspondente Conselho de Disciplina ou de Justificação
- B) caso a autoridade julgue os dados apurados insuficientes para fundamentar sua decisão final, deverá restituir os autos ao Encarregado, concedendo novo prazo para a conclusão do processo
- C) concluída a Sindicância e proferida a “Solução”, serão os autos arquivados na OM, por 5 anos e, após esse prazo, remetidos à DPHDM para arquivo
- D) a “Solução” será exarada pela autoridade nomeante no prazo máximo de 10 dias após a conclusão do processo
- E) no caso de a apuração resultar em contravenção disciplinar, a autoridade nomeante providenciará a punição do militar com base no relatório da Sindicância

QUESTÃO 46

Conforme estabelece a DGPM-315, ao proceder a apuração de uma ocorrência anômala no serviço, tipificada como crime militar, deverá ser observada a seguinte providência:

- A) é prudente que a inquirição do sindicado seja acompanhada por duas testemunhas, nomeadas pelo encarregado, as quais assinarão o “Termo de Inquirição”
- B) caso o Encarregado se convença da participação da testemunha na atividade ilícita em investigação, comunicará seu indiciamento, encerrará o “Termo de Depoimento” e iniciará o “Termo de Inquirição”
- C) em caso de crime propriamente militar, o Encarregado deverá solicitar autorização judicial para expedir mandado de prisão do indiciado
- D) é possível que o Encarregado viole o sigilo bancário, fiscal ou de comunicações telefônicas, desde que possua ordem da autoridade judiciária militar competente
- E) com exceção a do indiciado, todas as oitivas serão precedidas do compromisso de dizer a verdade

QUESTÃO 47

Sobre o controle de militares submetidos a processos administrativos e criminais, a DGPM-315 determina:

- A) todo militar da MB deverá, imediatamente, comunicar por escrito ao seu Comandante/Diretor, via canal de comando, o fato de se encontrar na condição de envolvido em processo civil
- B) o Comandante da OM deverá designar um oficial responsável por acompanhar os militares submetidos à ação na Justiça militar ou comum, por meio de Portaria encaminhada à DPMM, CPesFN e CIM
- C) ao tomar conhecimento que um militar subordinado encontra-se respondendo a processo criminal, o Comandante da OM deverá informar, por mensagem, ao Comando do Distrito da área
- D) a submissão do militar à ação na Justiça o isenta da aplicação das Normas e Regulamentos vigentes, inclusive para efeito de punição disciplinar
- E) no dia 10 dos meses de fevereiro e agosto a OM deverá encaminhar um resumo do acompanhamento dos militares submetidos à Justiça Militar ou Comum à DPMM ou ao CPesFN, com cópia para o ComDN e CIM

QUESTÃO 48

É correto afirmar sobre o Inquérito Policial Militar:

- A) é um processo administrativo que se destina à apuração de fatos que possam constituir crimes militares, delitos da competência da Justiça Militar, previstos no art. 9º do CPM
- B) é o elemento obrigatório para se obter os elementos que servirão de base para o oferecimento de denúncia pelo Ministério Público
- C) no inquérito são obtidos os elementos que servirão de base para o oferecimento de denúncia ao Ministério Público
- D) o Auto de Prisão em Flagrante não é o procedimento hábil para substituir o Inquérito Policial Militar no oferecimento de denúncia ao Ministério Público
- E) será obrigatoriamente instaurado IPM quando o militar for considerado desaparecido

QUESTÃO 49

Sobre os procedimentos e prazos do Inquérito Policial Militar, é importante observar:

- A) o Encarregado poderá determinar a prisão de indiciado em crime propriamente militar e a solução será apresentada dentro do prazo de 20 dias após efetuada a prisão
- B) o Encarregado poderá determinar buscas domiciliares e o processo administrativo deverá ser concluído em até 40 dias, em caso de não haver prisão de indiciado
- C) o Encarregado poderá efetuar prisão de militar da reserva que tenha cometido crime propriamente militar e o procedimento administrativo terá prazo mínimo de 20 dias, caso haja prisão de indiciado
- D) o Encarregado poderá efetuar apreensão de bens, após autorização judicial e o processo administrativo deverá ser encerrado em até 30 dias, caso no 10º dia tenha determinado a prisão do indiciado por crime impropriamente militar
- E) o Encarregado poderá determinar a realização de exame de corpo de delito e deverá ser apresentada a solução do processo administrativo em até 10 dias após a entrega do relatório

QUESTÃO 50

A DGPM-315 dispõe sobre a Sindicância que:

- A) que será iniciada mediante "Portaria de Instauração" no prazo máximo de 48 horas da ocorrência do fato a ser apurado
- B) que a "Portaria de Instauração" nomeará o Encarregado da Sindicância e o Escrivão. Caso deixe de citar o último, caberá ao Encarregado designar, por meio de Portaria, um Oficial Subalterno, quando se destinar a apuração disciplinar por parte de oficial
- C) que, em regra, tem caráter sigiloso, cuja classificação dependerá da matéria tratada. Caso envolva Oficial, será classificada como SECRETO, caso envolva Praça, será classificada como RESERVADO
- D) que será iniciada mediante "Portaria de Instauração" no prazo máximo de 48 após o conhecimento do fato a ser apurado
- E) que o Encarregado e o Escrivão prestarão o compromisso legal de manter os autos em sigilo e de cumprir fielmente o contido nas normas

RASCUNHO PARA REDAÇÃO

TÍTULO:

1	
2	
3	
4	
5	
6	
7	
8	
9	
10	
11	
12	
13	
14	
15	
16	
17	
18	
19	
20	
21	
22	
23	
24	
25	
26	
27	
28	
29	
30	
31	
32	
33	
34	
35	
36	
37	
38	
39	
40	

INSTRUÇÕES GERAIS AO CANDIDATO

MELHOR EQUIPE E MAIOR ÍNDICE DE APROVAÇÃO – ESTAMOS JUNTOS NESTA BATALHA EM BUSCA DA VITÓRIA. TEL 3885 0390- MELHOR EQUIPE E MAIOR ÍNDICE DE APROVAÇÃO –

ADSUMUS PREPARATÓRIO PARA CONCURSOS PÚBLICOS - ADSUMUS PREPARATÓRIO PARA CONCURSOS PÚBLICOS - ADSUMUS PREPARATÓRIO PARA CONCURSOS PÚBLICOS

- 1 - Verifique se a prova recebida e a folha de respostas são da mesma cor (consta no rodapé de cada folha a cor correspondente) e se não faltam questões ou páginas. Escreva e assine corretamente o seu nome, coloque o seu número de inscrição e o dígito verificador (DV) apenas nos locais indicados;
- 2- O tempo para a realização da prova será de 4 (quatro) horas, incluindo o tempo necessário à redação e à marcação das respostas na folha de respostas, e não será prorrogado;
- 3- Só inicie a prova após ser autorizado pelo Fiscal, interrompendo a sua execução quando determinado;
- 4- A redação deverá ser uma dissertação com idéias coerentes, claras e objetivas escritas na língua portuguesa e escrita em letra cursiva. Deverá ter no mínimo 20 linhas contínuas, considerando o recuo dos parágrafos, e no máximo 30 linhas;
- 5- Iniciada a prova, não haverá mais esclarecimentos. O candidato somente poderá deixar o seu lugar, devidamente autorizado pelo Supervisor/Fiscal, para se retirar definitivamente do recinto de prova ou, nos casos abaixo especificados, devidamente acompanhado por militar designado para esse fim:
 - atendimento médico por pessoal designado pela MB;
 - fazer uso de banheiro; e
 - casos de força maior, comprovados pela supervisão do certame, sem que aconteça saída da área circunscrita para a realização da prova.
 Em nenhum dos casos haverá prorrogação do tempo destinado à realização da prova, em caso de retirada definitiva do recinto de prova, esta será corrigida até onde for solucionada;
- 6- Use caneta esferográfica preta ou azul para preencher a folha de respostas;
- 7- Confira nas folhas de questões as respostas que você assinalou como corretas antes de marcá-las na folha de respostas. Cuidado para não marcar duas opções para uma mesma questão na folha de respostas (a questão será perdida);
- 8- Para rascunho, use os espaços disponíveis nas folhas de questões, mas só serão corrigidas as respostas marcadas na folha de respostas;
- 9- O tempo mínimo de permanência dos candidatos no recinto de aplicação de provas é de 120 minutos.
- 10 - Será eliminado sumariamente do processo seletivo/concurso e as suas provas não serão levadas em consideração, o candidato que:
 - a) der ou receber auxílio para a execução da Prova escrita objetiva de conhecimentos profissionais e da Redação;
 - b) utilizar-se de qualquer material não autorizado;
 - c) desrespeitar qualquer prescrição relativa à execução da Prova e da Redação;
 - d) escrever o nome ou introduzir marcas identificadoras noutro lugar que não o determinado para esse fim;
 - e) cometer ato grave de indisciplina; e
 - f) comparecer ao local de realização da Prova escrita objetiva de conhecimentos profissionais e da Redação após o horário previsto para o fechamento dos portões.
- 11- Instruções para o preenchimento da folha de respostas:
 - a) use caneta esferográfica azul ou preta;
 - b) escreva seu nome em letra de forma no local indicado;
 - c) **assine o seu nome no local indicado;**
 - d) no campo inscrição DV, escreva o seu número de inscrição nos retângulos, da esquerda para a direita, um dígito em cada retângulo. Escreva o dígito correspondente ao DV no último retângulo. Após, cubra todo o círculo correspondente a cada número. Não amasse dobre ou rasgue a folha de respostas sob pena de ser rejeitada pelo equipamento de leitura ótica que corrigirá as mesmas; e
 - e) só será permitida a troca de folha de respostas até o início da prova, por motivo de erro no preenchimento nos campos nome, assinatura e número de inscrição, sendo de inteira responsabilidade do candidato qualquer erro ou rasura na referida folha de respostas, após o início da prova.

12 - Procure preencher a folha com atenção de acordo com o exemplo abaixo:

13 - Não será permitido levar a prova após sua realização. O candidato está autorizado a transcrever as suas respostas, dentro do horário destinado à solução da prova, utilizando o modelo impresso no fim destas instruções para posterior conferência com o gabarito que será divulgado em Boletim de Ordens e Notícias (BONO) da Marinha do Brasil, disponível nas Organizações Responsáveis pela Divulgação e Inscrição (ORDI) e na página da DEEnsM na Internet. É proibida a utilização de qualquer outro tipo de papel para anotação do gabarito.

ANOTE SEU GABARITO										PROVA DE COR _____														
1	2	3	4	5	6	7	8	9	10	11	12	13	14	15	16	17	18	19	20	21	22	23	24	25
26	27	28	29	30	31	32	33	34	35	36	37	38	39	40	41	42	43	44	45	46	47	48	49	50